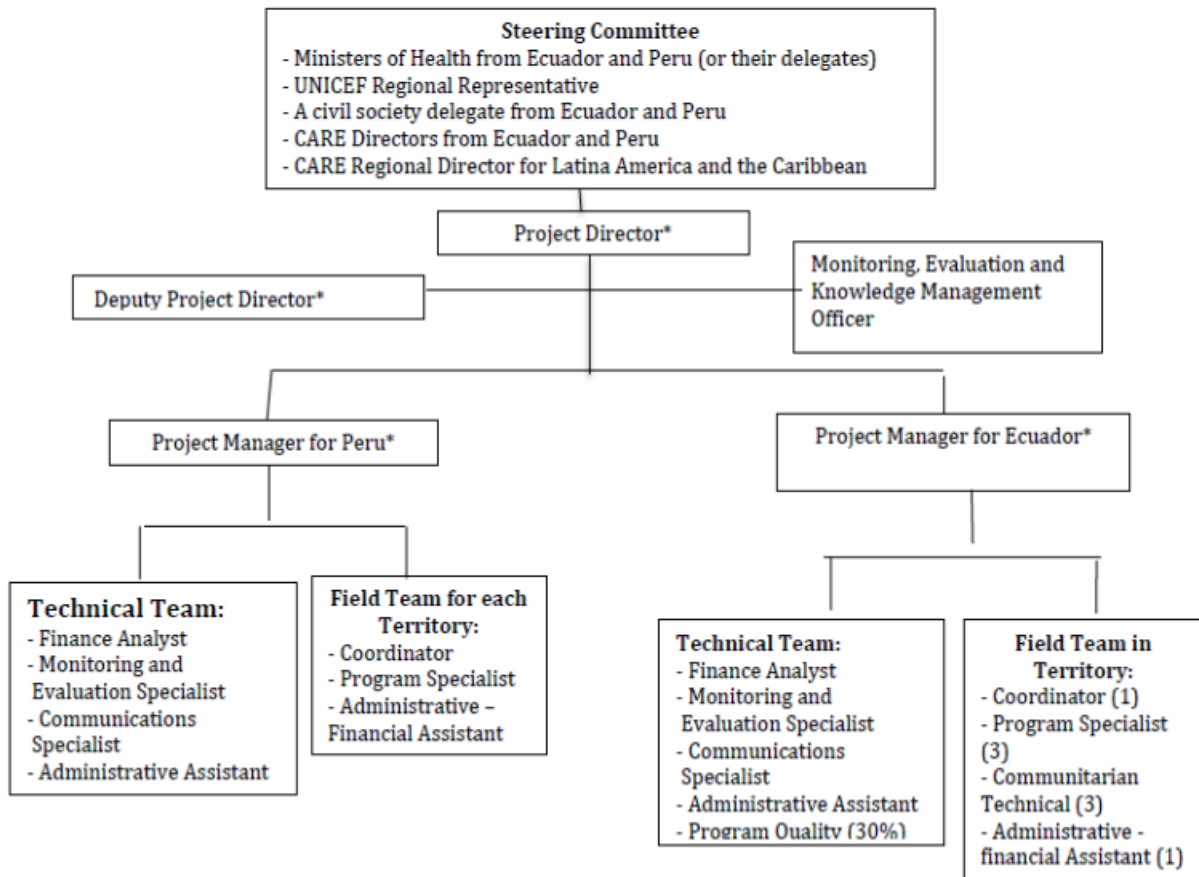




DIRECTOR/A DE PROYECTO BINACIONAL DE SALUD

ORGANIZACIÓN: Ubicación del cargo dentro de la estructura de la organización.

Organizational Chart





PROJECT DIRECTOR

Provide credible technical leadership, coordination and collaboration with all implementing partners, and strategic management and oversight of partnerships and activities to achieve project objectives. The Project Director will act as the Project Manager in Ecuador and Peru.

La posición será supervisada por la Dirección de CARE Ecuador y la Coordinación de Calidad Programática y Movilización de Recurso.

I. PROPÓSITO DEL CARGO:

- 1) Dirigir un proyecto binacional (Ecuador – Perú) destinado a aumentar la capacidad de las comunidades, locales y nacionales para brindar respuesta eficaz y oportuna al brote de virus Zika y a otras enfermedades propensas a los vectores a través de la reducción de riesgos de desastres y enfoques de derechos humanos.
- 2) Fortalecer los esfuerzos regionales y nacionales para ayudar a disminuir los índices de transmisión de Zika compartiendo resultados, impactando los resultados e influyendo en la formulación de políticas binacionales a través de un enfoque de las mejores prácticas y lecciones aprendidas en la movilización y participación comunitaria.
- 3) Permitir estrategias de implementación rápidas y sensibles al género en diversos contextos sociales y culturales, aumentar la capacidad de coordinación y planificación, perfeccionar un sistema de monitoreo preciso y una estrategia de comunicación y difusión bien desarrollada.

II. ROLES Y RESPONSABILIDADES:

Diseño, implementación y evaluación

- Responsable del diseño de Planes Operativos Anuales, de Planes de Trabajo y Planes de Monitoreo para la implementación de la iniciativa.
- Lidera la planificación, implementación y evaluación de la estrategia diseñada en el marco del proyecto
- Garantiza que la intervención se desarrolla desde enfoques de derechos humanos y de género priorizando el empoderamiento de niñas y mujeres y la aplicación del enfoque de derechos sexuales y reproductivos de mujeres.
- Implementa un sistema de monitoreo, seguimiento, evaluación y gestión del conocimiento del programa que permita contar con información cualitativa y cuantitativa de calidad.
- Asegura la rendición de cuentas en términos de calidad programática y financiera.

Coordinación

Las acciones a desarrollar deberán ser coordinadas con las CARE USA, CARE Perú (subreceptor), Ministerio de Salud (Ecuador y Perú), UNICEF, autoridades locales y regionales, y otras entidades que se identifiquen como clave.

Movilización de recursos

- Apoya procesos de movilización de recursos destinados a fortalecer las iniciativas programáticas vinculadas con emergencia y ayuda humanitaria.



Finanzas y administración

- Supervisa el presupuesto de los proyectos asegurando que los mismos estén alineados tanto con las necesidades de recuperación de costos de la oficina de país, como con el Código de CARE Internacional.
- Garantiza que los requerimientos de información y reporte financiero a donantes se cumpla con calidad y en las fechas establecidas.
- Es responsable de la preparación de informes técnicos y presupuestarios y el envío de los mismos a los donantes, previa la revisión de la Gerencia de Finanzas y Apoyo Organizacional y la aprobación del Director de País.
- Es responsable de la gestión financiera de las iniciativas programáticas que se implementan en el marco del programa.
- Establece mecanismos y estrategias que permiten el uso adecuado de los recursos administrativos y financieros asignados al programa.

Gestión de talentos

- Responsable de la gestión de talentos humanos del equipo a su cargo en coordinación con los sistemas generales de gestión de talentos humanos de CARE.
- Responsable de la seguridad del equipo en coordinación con los responsables de seguridad de la oficina de país.

Roles Clave:

- (1) Liderar el equipo técnico de implementación del proyecto a nivel binacional, así como la gerencia de las actividades específicas de intervención en Ecuador.
- (2) Participación colaborativa en la selección de miembros del comité asesor (Comité Consultivo) que contempla el programa para su implementación binacional.
- (3) Aprobación de subdonaciones, transferencias o contrataciones que incluye el proyecto bajo un premio. El término "sub-premios" incluye tanto sub-convenios como contratos.
- (4) Aprobación de los planes de monitoreo y evaluación del proyecto.
- (5) Participación en el seguimiento de los progresos hacia el logro de los objetivos del programa
- (6) Ejecución del proyecto, incluidas directrices escritas para el contenido de los informes anuales y final.
- (7) Trabajar de manera directa y coordinada con el donante para establecer hitos importantes, indicadores de monitoreo del programa, así como datos básicos y metas de desempeño que demostrarán el éxito en el logro de los resultados.
- (8) Establecer interrelaciones y socios con otros proyectos incluyendo el asocio con otras organizaciones y la participación en reuniones de coordinación y acuerdos estratégicos.
- (9) Garantizar el cumplimiento de las políticas del donante y de CARE.



III. REQUISITOS

A) COMPETENCIAS:

Crítica: La ausencia de esta competencia resultaría un fracaso en el empleo; otras competencias no podrían compensar la falta de esta competencia; es difícil desarrollarla por medio del entrenamiento.

Importante: Esta competencia está relacionada fuertemente con el éxito en el empleo; sin embargo, su ausencia no causaría necesariamente fracaso en el empleo; otras competencias podrían compensar la ausencia de esta competencia, y las actividades de desarrollo podrían producir mejoría incremental.

COMPETENCIAS	CALIFICACIÓN
COMPETENCIAS EN VALORES	
Diversidad	C
Excelencia	C
Integridad	C
Respeto	C
Compromiso con el servicio	C
DIRIGIENDO EL CAMBIO	
Facilitar el cambio	C
Perspiciacia Política	C
GESTION DEL PERSONAL	
Adaptabilidad	I
Proactividad	C
CREANDO Y CULTIVANDO RELACIONES	
Comunicándose con Impacto	C
Construir Compromisos	I
Construir Asocios, Alianzas, Redes	C
TRABAJANDO CON LOS DEMAS PARA ALCANZAR RESULTADOS	
Toma de Decisión Operacional	C
Planeación y Organización	C

*Competencias exigidas para todos los cargos de la organización

Competencias básicas

- Habilidades sociales: Capacidad para trabajar de forma independiente y como integrante de un equipo demostrando liderazgo y capacidad de apoyar y capacitar al personal local e internacional y también de trabajar con las comunidades afectadas por desastres de una manera sensible y participativa.



- Habilidades de comunicación: Habilidad de expresión escrita y oral altamente desarrolladas. Capaz de comunicar ideas con claridad y con sensibilidad a los grupos de interés internos y externos. Esto incluye la capacidad de negociación y de representación eficaces.
- Integridad: Funciona con honradez e integridad y tiene un claro compromiso con los valores esenciales de CARE y los principios humanitarios.
- Resiliencia / adaptabilidad y flexibilidad: Capacidad para operar con eficacia bajo circunstancias extremas, como el estrés, los riesgos de alta seguridad y duras condiciones de vida. Vive y trabaja de una manera flexible, adaptable y resiliente.
- Conciencia y la sensibilidad sobre sí mismo y sobre los demás: Demuestra conciencia y sensibilidad al género y la diversidad. Tiene experiencia y capacidad de vivir y trabajar en diversos contextos interculturales. Tiene capacidad para hacer auto-evaluación precisa sobre todo en alta tensión y contextos de alta seguridad.
- Estilo de trabajo: Es planificado y organizado, incluso dentro de un entorno de trabajo fluido. Tiene capacidad de iniciativa y toma de decisiones. Presenta capacidad para el análisis y resolución de problemas complejos.
- Conocimientos y habilidades: Conocimiento de las políticas y procedimientos de atención Esfera, de Cruz Roja / Código y Conducta de las ONG. Capacidad de manejo financiero general, administración, gestión de la información y habilidades de telecomunicaciones y, dominio de la tecnología de información. Conocimiento de paquetes informáticos.
- Deseable, conocimiento de múltiples idiomas.

Descripción de competencias para el cargo:

Diversidad: Promoviendo, valorando, respetando y beneficiándose totalmente de las cualidades, antecedentes, raza, cultura, edad, género, discapacidad, valores, estilo de vida, perspectivas o intereses singulares de cada individuo: creando y manteniendo un ambiente de trabajo que promueve la diversidad.

Excelencia (Estándares de Trabajo Personales): Estableciendo estándares altos de desempeño para uno y/o los demás; asumiendo la responsabilidad por la exitosa terminación de los deberes o tareas; auto imponiéndose estándares de excelencia en lugar de esperar la imposición de estándares; asegurando que las interacciones y las transacciones sean éticas y transmitan integridad

Integridad: Manteniendo las normas sociales, éticas y organizacionales; apegándose firmemente a códigos de conducta y principios inherentes a CARE.

Respeto: Comportándose de una manera que refleja una creencia genuina en la dignidad y en su apreciación y potencial de todos los seres humanos. Ganándose la confianza de la gente y estableciendo un entorno de confianza y apertura.

Compromiso con el Servicio (entrelazado entre todas las competencias)

Adaptabilidad: Manejando efectivamente los entornos cambiantes en los asuntos organización, globales, económicos y políticos; manteniendo la efectividad cuando trata con



múltiples y conflictivas prioridades a través de diferentes escenarios culturales, o durante situaciones de emergencia y de crisis.

Proactividad: Emprendiendo prontamente la acción para alcanzar los objetivos; tomando acciones decididas para alcanzar las metas en épocas de incertidumbre o en contextos fluidos; siendo proactivo

Perspicacia política: Comprendiendo el contexto socio-cultural, histórico, político y económico dentro del cual opera CARE; integrando la comprensión del enfoque global de la organización con conciencia de las tendencias globales.

Comunicándose con impacto: Comunicando con claridad la información y las ideas por medio de una variedad de medios a personas o grupos de una forma que involucra al público y les ayuda a comprender y retener su mensaje.

Construcción de socios, alianzas y redes: Identificando oportunidades y estableciendo relaciones estratégicas efectivas entre el área de uno y otras áreas, equipos, departamentos, unidades u organizaciones externas para ayudar a la consecución de los objetivos de CARE.

Creando compromiso: Usando los estilos y técnicas interpersonales apropiados para ganar la aceptación de ideas y planes; modificando el comportamiento propio para acomodar tareas, situaciones e individuos involucrados.

Desarrollando equipos: Usando métodos apropiados y un estilo interpersonal flexible para ayudar a crear un equipo cohesivo; facilitando la terminación de las metas del equipo.

Toma de decisiones operacionales: Toma decisiones oportunas y sólidas a través de la identificación y comprensión de los problemas, prioridades, oportunidades y consecuencias probables; comparando datos de diferentes fuentes para sacar conclusiones (contextuales y análisis de sistemas); usando enfoques efectivos para la selección del curso de acción o desarrollando soluciones apropiadas.

Planeando y organizando: Establece los cursos de acción para sí y los demás para asegurar que el trabajo es completado eficiente y efectivamente de acuerdo con los valores medulares de CARE.

Gestionando el desempeño para el éxito: Enfocándose y guiando a los demás en el logro de los objetivos del trabajo. Promoviendo la confianza y el diálogo para mejorar el desempeño propio y de los demás; actuando como un abogado de las oportunidades y recursos para el desarrollo del personal; desarrollando una gestión franca y abierta y aplicando los mismos estándares de tratamiento para todos.

B) EDUCACION/CAPACITACION: Título tercer nivel en medicina general o afines, cuarto nivel en epidemiología y/o salud comunitaria.

C) EXPERIENCIA:

- Al menos 10 años de experiencia en la gerencia de proyectos de salud comunitaria con énfasis en enfermedades vectoriales hídricas.
-



- Experiencia en trabajo comunitario de prevención e intervención de enfermedades vectoriales hídricas.
- Manejo de enfoques de género e interculturalidad y derechos sexuales y reproductivos
- Fluidez en inglés hablado y escrito

D) DESTREZAS: Saber conducir vehículo, tener licencia de manejo actualizada.

IV. CONTACTOS/RELACIONES CLAVES/ COMUNICACIÓN : Las principales relaciones internas y externas, las cuales se tiene expectativa en el/la empleado/a mantenga, establezca el propósito.

Internas:

CARE Ecuador

Director de País

Gerente de Calidad Programática y Movilización de Recursos

Gerente Financiera y de Áreas de Apoyo.

CARE LAC

Directora Regional

Coordinadora de Calidad Programática

Coordinadora de Movilización de Recursos y Alianzas Estratégicas.

Coordinadora Regional de Género.

Coordinadora de Iniciativas Especiales.

CAREUSA

Asesora de Derechos Sexuales y >Reproductivos

Responsable de finanzas y relación con USAID

Otros de acuerdo a necesidades

CARE Perú

Directora Adjunta del Proyecto

Gerente de Gestión de Riesgos y Ayuda Humanitaria

Director de Programa

Externas:

- Ministerio de salud
- OPS
- UNICEF
- Embajada de USA

V. CONDICIONES DE TRABAJO: La sede de la posición será Quito con desplazamientos constantes a las zonas de intervención.

IMPORTANTE: Las HV se receptorán hasta las 18:00 horas del lunes 23 de Enero de 2017 al correo electrónico ecucare@care.org